



**TRAKŲ RAJONO SAVIVALDYBĖS  
TRAKŲ GLOBOS IR SOCIALINIŲ PASLAUGŲ CENTRO  
DIREKTORIUS**

**ĮSAKYMAS**

**DĖL TRAKŲ GLOBOS IR SOCIALINIŲ PASLAUGŲ CENTRO 2022 METŲ  
VEIKLOS ATASKAITOS PATVIRTINIMO**

2023 m. vasario 13 d. Nr. TV1/A- 5

Trakai

Vadovaudamasi Trakų globos ir socialinių paslaugų centro nuostatų, patvirtintų Trakų rajono savivaldybės tarybos 2019 m. vasario 21 d. sprendimo Nr. S1E-12 25.16 punktu,

t v i r t i n u Trakų globos ir socialinių paslaugų centro 2022 metų veiklos ataskaitą (pridedama).

Direktorė

Irina Markevičienė

SUDERINTA  
Trakų globos ir socialinių  
paslaugų centro darbuotojų  
profesinės sąjungos atstovas

---

Inesa Židonytė

PATVIRTINTA  
Trakų globos ir socialinių  
paslaugų centro direktoriaus  
2023 m. vasario 13 d.  
įsakymu Nr. TV1/A - 5



## **TRAKŲ GLOBOS IR SOCIALINIŲ PASLAUGŲ CENTRO 2022 metų veiklos ataskaita**



**Trakai  
2023 m.**

# TURINYS

<b>I SKYRIUS. ĮSTAIGOS PRISTATYMAS</b> .....	1
Apie įstaigą.....	1
Strateginiai tikslai ir uždaviniai.....	3
Projektinė veikla .....	4
Trakų globos ir socialinių paslaugų centro valdymas .....	5
<b>II SKYRIUS. ASIGNAVIMŲ VALDYMAS</b> .....	7
Trakų globos ir socialinių paslaugų centro asignavimai .....	7
<b>III SKYRIUS. PROGRAMŲ VYKDYMAS</b> .....	8
Programa „Senyvo amžiaus žmonių ir neįgaliųjų socialinė integracija ir socialinės įtraukties didinimas“.....	8
Bendrosios socialinės paslaugos.....	8
Programa „Socialinių paslaugų efektyvinimas“.....	11
Specialiosios socialinės paslaugos.....	11
Suteiktų socialinių paslaugų kokybės vertinimas.....	15
Programa „Veiklos rezultatyvumas ir valdymo tobulinimas“.....	16
Socialinis darbas.....	16
<b>IV SKYRIUS. ĮSTAIGOS VEIKLOS ORGANIZAVIMAS</b> .....	18
Žmogiškieji ištekliai.....	20
Veiklos sklaida.....	22
Asignavimų panaudojimas.....	25
<b>5. SKYRIUS. IŠVADOS</b> .....	26

# I. SKYRIUS.

## ĮSTAIGOS PRISTATYMAS

### 1.1. APIE ĮSTAIGĄ

Trakų globos ir socialinių paslaugų centras, biudžetinė įstaiga, kodas 181394365, buveinė- Birutės g. 21106, Trakai, tel.(8 528) 56 056, el. paštas [soc.paslaugos@trakai.lt](mailto:soc.paslaugos@trakai.lt); [www.tgspc.lt](http://www.tgspc.lt).

Įstaiga veikia nuo 1997 metų spalio 19 d.

Trakų globos ir socialinių paslaugų centro paskirtis – bendrųjų ir specialiųjų (socialinės priežiūros, socialinės globos, integralios pagalbos (socialinės globos ir slaugos asmens namuose) socialinių paslaugų teikimas.

Trakų globos ir socialinių paslaugų centras – tai įstaiga, kuri ne tik organizuoja socialinių paslaugų teikimą Centro patalpose bei asmens namuose, bet ir teikia kitokią paramą savivaldybės gyventojams, bendradarbiauja su nevyriausybinėmis organizacijomis ir formuoja pozityvų visuomenės požiūrį į vyresnio amžiaus žmones, integralias socialines paslaugas, įstaigos veiklą, įtraukia į savo veiklą savanorius, stengiasi būti šalia žmonių, įsiklausyti į jų problemas ir pateisinti lūkesčius.

Trakų globos ir socialinių paslaugų centras yra vienintelė įstaiga Trakų rajono savivaldybėje, teikianti dienos socialinės globos ir slaugos (integralios pagalbos) asmens namuose paslaugas, bei aprūpinanti asmenis neįgaliųjų techninės pagalbos priemonėmis.

#### ***Įstaigos tikslas***

Didinti Trakų rajono savivaldybės gyventojų galimybę gyventi žmogaus orumo nežeminančiomis sąlygomis ir padėti integruotis į visuomenę, kai asmuo dėl amžiaus, negalios, skurdo ar kitų priežasčių pats nepajėgus to padaryti.

#### ***Misija***

Teikti kompleksinę pagalbą senyvo amžiaus žmonėms ir neįgaliesiems asmenims, užtikrinti kokybiškas socialines paslaugas ir savalaikiai reaguoti į socialinius pokyčius visuomenėje, siekiant išvengti socialinės įtampos bei užtikrinant socialinį teisingumą.

#### ***Vizija***

Trakų globos ir socialinių paslaugų centras – aukštos kokybės, visiškai tenkinanti visuomenės poreikius, nuolat tobulėjanti socialinių paslaugų įstaiga.

#### ***Vertybės***

*Orientacija į paslaugų gavėją* – stengiamės socialinių paslaugų poreikio vertinimą/pervertinimą atlikti individualizuotai, atsižvelgiant į kiekvieno asmens poreikius, lūkesčius, jo aplinką, paslaugų teikimą planuojame, grįsdami bendradarbiavimu su gavėju ir jo socialine aplinka,

kompleksiškumu, vertiname ir jautriai reaguojame į pagrįstą paslaugų gavėjo nuomonę apie paslaugų kokybę, saugome asmens privatumą, užtikriname konfidencialumą, asmens duomenų saugumą, siekiame užtikrinti paslaugų prieinamumą.

*Pagarba* – esame įsitikinę, jog žmogus yra didžiausia vertybė, siekiame išklausyti ir elgtis be išankstinio nusistatymo, su pagarba žmogaus teisėms, lygioms galimybėms, esame jautrūs kito žmogaus nuomonei, jo situacijai, tolerantiški, gerbiame asmens pasirinkimo, apsisprendimo laisvę.

*Atsakingumas* – esame atsakingi paslaugų gavėjui už išsamios, paslaugų gavėjui suprantama kalba ir būdais informacijos teikimą, savo sprendimus, įsipareigojimų vykdymą, grįsdami visa tai socialinio darbo žiniomis, įgūdžiais ir vertybėmis. Dirbame pareigingai, esame pasirengę naujiems iššūkiams, užduotims, darbams.

*Kompetencija* – savo pareigas stengiamės atlikti profesionaliai, sąžiningai, atsakingai. Nuolat ieškome geriausio sprendimo, naujų darbo metodų, formų, skatiname kūrybiškumą, siekiame tobulėti, esame iniciatyvūs, siekiame žinių, nuolatinio mokymusi ir kompetencijų vystymu siekiame kaitos ir kokybės.

*Partnerystė* – stengiamės būti patikimais veiklos partneriais su kitomis įstaigomis, organizacijomis, skatiname pasitikėjimu grįstą tarpusavio bendradarbiavimą, siekiant užtikrinti paslaugų gavėjui paslaugų kompleksškumą ir tęstinumą.

*Nuolatinis tobulinimas* – reguliariai matuojame savo veiklą ir analizuojame rezultatus, siekiant gerinti teikiamų paslaugų kokybę, didinti veiklos patikimumą, suprasdami savo atsakomybę paslaugų gavėjui, ieškome tobulėjimo sričių, domimės naujovėmis, jas skatiname ir siekiame jas įgyvendinti.

## **1.2. STRATEGINIAI TIKSLAI IR UŽDAVINIAI**

**1.2.1. TIKSLAS** – stiprinti patekimo į socialinę atskirtį prevenciją, sudarant lygias galimybes senyvo amžiaus žmonėms, neįgaliesiems, mažas pajamas gaunantiems ir socialiai pažeidžiamoms gyventojų grupėms lygias galimybes gauti socialines paslaugas ir kitokio pobūdžio socialinę pagalbą, planuojant ir įgyvendinant jų socialinės integracijos į visuomenę priemones.

**Programa „Senyvo amžiaus žmonių ir neįgaliųjų socialinė integracija ir socialinės įtraukties didinimas“**

Uždaviniai programos tikslui pasiekti:

1.2.1.1. Palaikyti asmens savarankiškumą ir socialinius gebėjimus siekiant padėti greičiau adaptuotis artimoje aplinkoje ir bendruomenėje, tenkinti specialiuosius poreikius bei didinti pagalbą šeimoms, prižiūrinčioms savo artimuosius.

1.2.1.2. Plėtoti kompleksinę pagalbą teikiant specialiojo transporto paslaugas, aprūpinant techninės pagalbos priemonėmis, aktyvinti klientų dalyvavimą visuomeniniame gyvenime ir gerinti jų gyvenimo kokybę.

1.2.1.3. Padėti gyventojams gauti bendrąsias socialines paslaugas ir kitą socialinę pagalbą bei tenkinti gyvybinius poreikius, atsižvelgiant į įstaigos finansines galimybes.

**1.2.2. TIKSLAS** – plėsti integruotų socialinių paslaugų modelio taikymą, derinant socialinę globą ir slaugą namuose, siekiant teikti aukštos kokybės socialines paslaugas.

**Programa „Socialinių paslaugų efektyvinimas“**

Uždaviniai šiam tikslui pasiekti:

1.2.2.1. Sudaryti sąlygas visiškai nesavarankiškiems ir iš dalies savarankiškiems asmenims kuo ilgiau gyventi savo namuose, šeimoje, bendruomenėje.

1.2.2.2. Įgyvendinti investicinį projektą „Integralios pagalbos (socialinės globos ir slaugos) namuose paslaugų plėtra Trakų rajono savivaldybėje“

1.2.2.3. Sudaryti palankias sąlygas derinti šeimos ir darbo įsipareigojimus, didinti kompleksinės pagalbos senyvo amžiaus žmonėms ir neįgaliesiems asmenims bei juos prižiūrintiems šeimos nariams teikimo aprėptį.

1.2.2.4. Išlaikyti darbuotojų kompetencijos lygį, stiprinti motyvaciją, sudaryti galimybes praktinį darbą dirbantiems darbuotojams dalintis gerąją darbo patirtimi.

**1.2.3. TIKSLAS** – užtikrinti savivaldybės gyventojų poreikius atitinkančios veiklos organizavimą, teikti geros kokybės socialines paslaugas, gerinti veiklos valdymą.

**Programa „Veiklos rezultatyvumas ir valdymo tobulinimas“.**

Uždaviniai šiam tikslui pasiekti:

1.2.3.1. Tobulinti įstaigos valdymo ir organizacinę struktūrą, diegti šiuolaikinius veiklos valdymo metodus, turinčius įtakos veiklos funkcionalumui ir gyventojų socialinių paslaugų poreikių tenkinimui.

1.2.3.2. Efektyviai naudoti administruojamų lėšų sumą, susijusią su socialinių paslaugų plėtojimo priemonėmis, kurias administruoja Trakų globos ir socialinių paslaugų centras 2014-2021 metų ES struktūrinės paramos programavimo laikotarpiu.

1.2.3.3. Užtikrinti gyventojų aptarnavimo kokybę ir diegti naujas socialines paslaugas, atnaujinti Trakų globos ir socialinių paslaugų centro materialinę bazę, sukurti saugias ir motyvuojančias darbo vietas.

1.2.3.4. Tikslingai viešinti įstaigos veiklą ir valdymą, sudaryti galimybę darbuotojams dalyvauti sprendimų priėmimo procesuose, tęsti ir plėtoti tarp institucinį ir tarptautinį bendradarbiavimą.

### **1.3. PROJEKTINĖ VEIKLA**

**Projektas Nr. 08.4.1-ESFA-V-418-01 „Integralios pagalbos (socialinės globos ir slaugos) namuose paslaugų plėtra Trakų rajono savivaldybėje“** Projektas buvo finansuojamas Europos socialinio fondo lėšomis pagal 2014 – 2020 metų Europos Sąjungos fondų investicijų veiksmų programos 8 prioriteto „Socialinės įtraukties didinimas ir kova su skurdu“ įgyvendinimo priemonę Nr. 08.4.-ESFA-V-418 „Integrali pagalba į namus“. Projekto tikslas – kokybiškos integralios pagalbos namuose darbingo amžiaus neįgaliesiems asmenims, senyvo amžiaus neįgaliesiems asmenims ir konsultacinės pagalbos šeimos nariams, prižiūrintiems neįgalius asmenis, plėtra. Projektas įgyvendinamas nuo 2016 m. gegužės mėnesio. Projekto pabaiga - 2022 m. kovo 10 d. Nuo 2022 m. kovo mėn. projekto veiklos buvo finansuojamos savivaldybės biudžeto lėšomis. Nuo 2023 m. sausio 1d. įstaiga tęsia veiklą šiame projekte kaip partneris.

Siekiant užsibrėžto tikslo, savivaldybėje plėtojama integrali pagalba namuose, tapusi alternatyva institucinei sveikatos priežiūrai ir socialinei globai, sukurtas integralios pagalbos, derinant socialinės globos ir slaugos namuose paslaugas, modelis Trakų rajono bendruomenėje.

Projekto įgyvendinimo laikotarpiu integralią pagalbą (socialinę globą ir slaugą) planuota teikti 45 asmenims, tačiau paslauga tapo labai populiari ir iki šios dienos paslaugos buvo suteiktos 102 asmenims. Paslaugą teikia mobiliosios komandos, kurios naudojami sukurti techninė bazė, užtikrinančia profesionalų, kokybišką, efektyvų integralios pagalbos teikimą. Komandinis darbas sutelkė skirtingų sričių specialistus.



Todėl mobiliose komandose dirba slaugytojai ir jų padėjėjai, socialiniai darbuotojai, individualios priežiūros darbuotojai. Sukurtas integralios pagalbos modelis užtikrina slaugos ir socialinės globos poreikio tenkinimą bei sudaro galimybę šias paslaugas gaunantiems asmenims kuo ilgiau gyventi savo namuose, išvengiant stacionarios ilgalaikės socialinės globos teikimo, o juos prižiūrintiems šeimos nariams – suteikti kokybiškesnę pagalbą savo artimiesiems bei derinti šeimos ir darbo įsipareigojimus. Šeimos nariams, prižiūrintiems artimuosius, teikiamos individualios konsultacijos, kuriomis siekiama suteikti reikalingų žinių ir

įgūdžių, slaugant artimajį namuose bei pasidalinti artimųjų priežiūros ir slaugos namuose patirtimi. Konsultacijų metu aiškinama, kaip taisyklingai slaugyti sunkiai sergantį asmenį, nepakenkiant jam ir sau pačiam, kaip išvengti pragulų, kaip palaikyti asmeninę higieną, kaip bendrauti su sergančiu asmeniu ir pan. Vaizdžiai parodoma asmens saugaus kilnojimo, vartymo būdai ir patariama kokias slaugos priemones naudoti. Su šeimos nariais ir artimaisiais aptariami higienos procedūrų teikimo ypatumai, pragulų profilaktika ir jų atsiradimo rizika, slaugomų ligonių asmens higienos inovacijos, techninės pagalbos priemonių naudojimas, bei pasidalinama artimųjų priežiūros ir slaugos namuose patirtimi. Projekto veiklomis skatinama neformali pagalba įtraukiant į paslaugų teikimo procesą savanorius, bendruomenės narius.

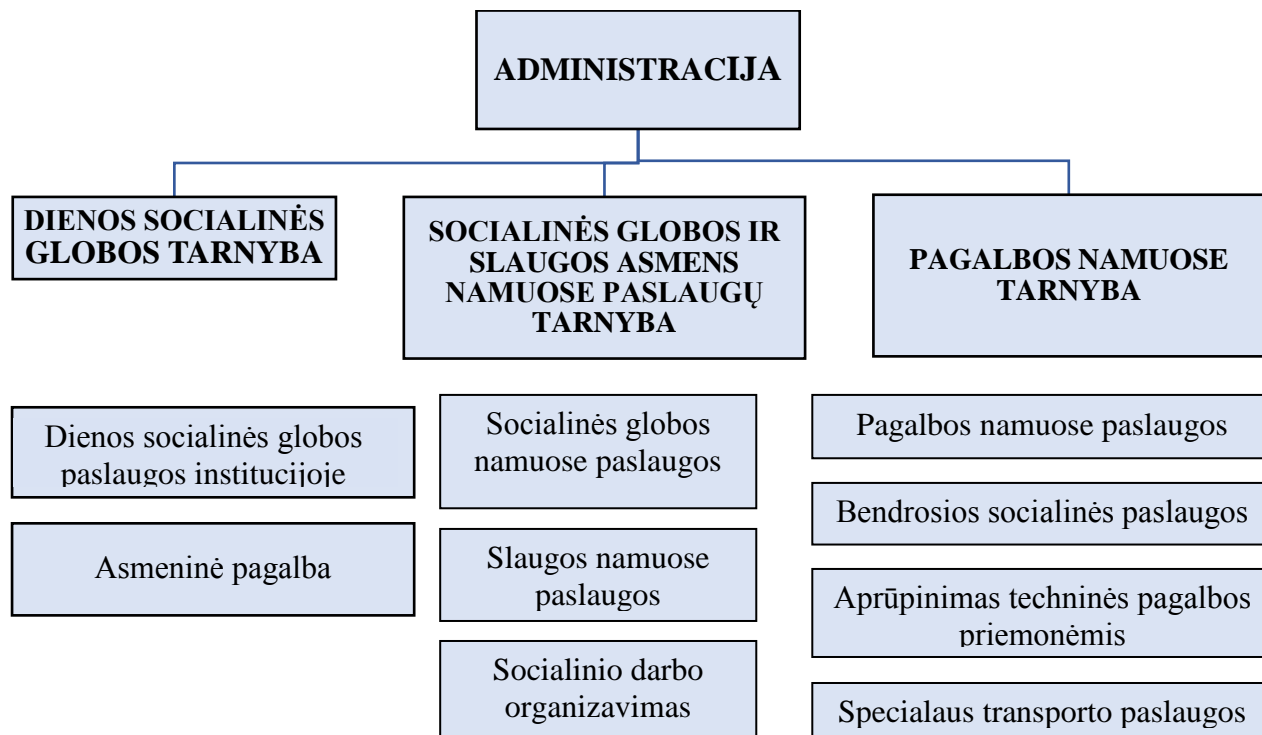
#### **1.4. TRAKŲ GLOBOS IR SOCIALINIŲ PASLAUGŲ CENTRO VALDYMAS**

Siekiant laiku ir kokybiškai teikti socialines paslaugas, vykdyti numatytas funkcijas, strateginius tikslus, įgyvendinti numatytas programas 2022 m. liepos 24 d. įsakymu Nr. TV1/A-10 patvirtinta įstaigos valdymo struktūra ir nauja įstaigos organizacinė struktūra.

Trakų globos ir socialinių paslaugų centro valdymo struktūra suformuota pagal vykdomas funkcijas ir keičiasi plečiantis veiklos apimtims.

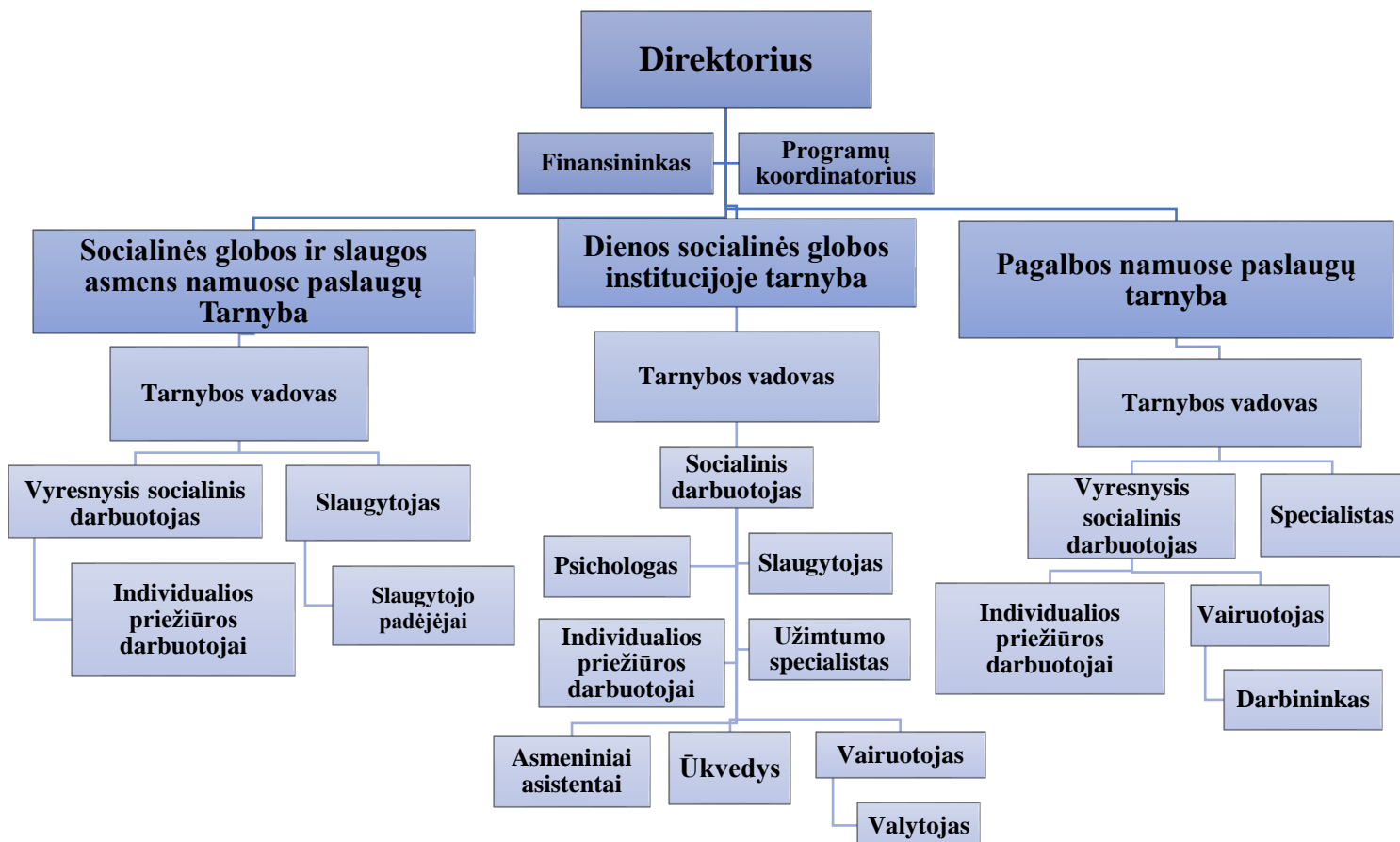


Trakų globos ir socialinių paslaugų centro valdymo struktūra



2 schema

Trakų globos ir socialinių paslaugų centro organizacinė struktūra



## II. SKYRIUS

### ASIGNAVIMŲ VALDYMAS

#### 2.1. Trakų globos ir socialinių paslaugų centro asignavimai

Trakų globos ir socialinių paslaugų centras yra biudžetinė įstaiga, finansuojama savivaldybės biudžeto lėšomis, valstybės biudžeto specialiųjų tikslinių dotacijų lėšomis, Europos Sąjungos struktūrinių fondų paramos lėšomis, pajamų įplaukomis ir kitų šaltinių lėšomis.

1 lentelė

#### Įstaigos asignavimai pagal finansavimo šaltinius 2020-2022 m.

Metai	Asignavimai pagal finansavimo šaltinius (tūkst. Eur)				
	Iš viso	Valstybės biudžeto lėšos	Savivaldybės biudžeto lėšos	Pajamų įmokos už suteiktas paslaugas	ES struktūrinių fondų lėšos
2020	<b>760.0</b>	267,4	333,1	53.0	106,5
2021	<b>832.4</b>	297.0	375.1	56.5	103.8.
2022	<b>963.3</b>	423.2	450.7	63.9	25.5

2 lentelė

#### Asignavimų panaudojimas pagal finansavimo šaltinius 2022 metais

Asignavimai	Patvirtinti (patikslinti) asignavimai (tūkst. Eur)	Panaudoti asignavimai (tūkst. Eur)	Asignavimų panaudojimas, procentais
<b>Iš viso asignavimų</b>	959.4	959.4	100.0
Iš jų pagal finansavimo šaltinius:			
1. Valstybės biudžeto lėšos	423.2	423.2	100.0
2. Savivaldybės biudžeto lėšos	450.7	450.7	100.0
3. Pajamų įmokos (paslaugų gavėjų mokesčio	60.0	60.0	100.0
4. ES struktūrinių fondų finansinė parama	25.5	25.5	100.0
5. Kitos teisėtai gautos lėšos			
<b>Darbo užmokesčio išlaidų dalis</b>	<b>877.7</b>	<b>877.7</b>	<b>100.0</b>

### III. SKYRIUS

#### PROGRAMŲ VYKDYMAS

#### **3.1. Programa „Senyvo amžiaus žmonių ir neįgaliųjų socialinė integracija ir socialinės įtraukties didinimas“.**

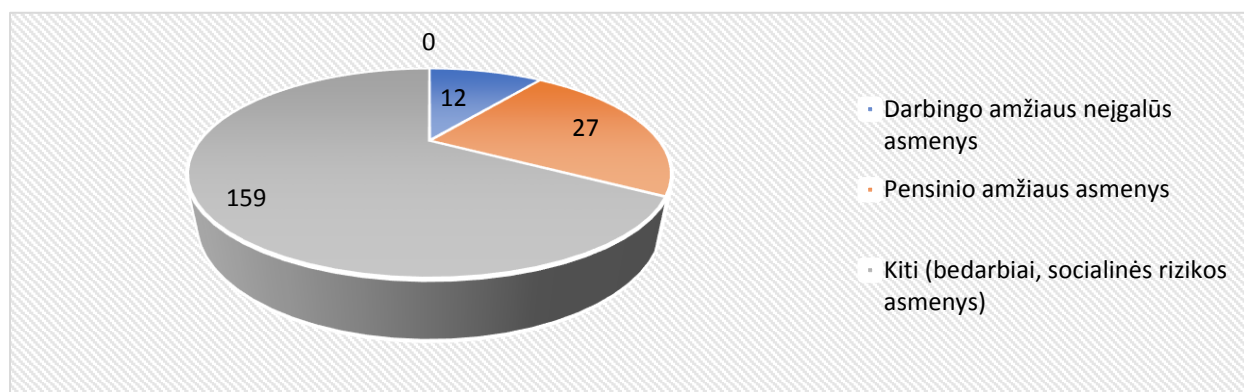
##### **3.1.1. Bendrosios socialinės paslaugos**

Bendrosios socialinės paslaugos yra atskiros, be nuolatinės specialistų priežiūros teikiamos paslaugos. Bendrųjų socialinių paslaugų tikslas – ugdyti ar kompensuoti asmens (šeimos) gebėjimus savarankiškai rūpintis asmeniniu (šeimos) gyvenimu ir dalyvauti visuomenės gyvenime. Paslaugų teikimo trukmė / dažnumas priklauso nuo asmens (šeimos) socialinių paslaugų poreikio.

Bendrosios socialinės paslaugos teikiamos Trakų globos ir socialinių paslaugų centre:

- informavimas (reikalingos informacijos apie socialinę pagalbą suteikimas asmeniui);
- konsultavimas (pagalba, kurią teikiant kartu su asmeniu analizuojama asmens (šeimos) problema ir ieškoma veiksmingų jos sprendimo būdų);
- tarpininkavimas (pagalbos asmeniui (šeimai) suteikimas sprendžiant įvairias asmens (šeimos) problemas (teisines, sveikatos, ūkines, buitines), tvarkant dokumentus, mokant mokesčius, užrašant pas specialistus, organizuojant ūkinius darbus ir kt., tarpininkaujant tarp asmens (šeimos) ir jo aplinkos (kitų institucijų, specialistų, asmenų);
- transporto organizavimas (paslauga, teikiama pagal poreikius asmenims, kurie dėl negalios, ligos ar senatvės turi judėjimo problemų ir dėl to ar dėl nepakankamų pajamų negali naudotis visuomeniniu ar individualiu transportu);
- maitinimo organizavimas (pagalba asmenims (šeimoms), kurie dėl nepakankamo savarankiškumo ar nepakankamų pajamų nepajėgia maitintis savo namuose. Maitinimas gali būti organizuojamas suteikiant nemokamą maitinimą įstaigos patalpose ar išduodant maisto davinius gyventojams). 2022 m. maistas buvo dalinamas išduodant maisto davinius;
- aprūpinimas drabužiais bei avalyne;
- skalbimas, asmens higiena ir priežiūra (pagalba asmenims (šeimoms), kurie dėl nepakankamų pajamų ar skurdo negali pasirūpinti savo higiena (pirties (dušo) paslaugų teikimas, skalbimo paslaugų teikimas);
- sociokultūrinės paslaugos - laisvalaikio organizavimo paslaugos, teikiamos siekiant išvengti socialinių problemų, mažinant socialinę atskirtį, aktyvinant bendruomenę. Jas teikiant, asmenys (šeimos) gali bendrauti.

## Bendrųjų socialinių paslaugų gavėjų pasiskirstymas pagal socialines grupes 2022 metais



2022 metais didžiąją bendrųjų socialinių paslaugų gavėjų dalį sudarė mieste gyvenantys gavėjai – 130 (65.3 proc.), kaime gyvenantys – 69 (34.7 proc.).

3 lentelė

## Bendrųjų socialinių paslaugų gavėjai 2020-2022 metais

Eil. Nr.	Bendrosios socialinės paslaugos	2020		2021		2022	
		Paslaugų gavėjai	Kartai	Paslaugų gavėjai	Kartai	Paslaugų gavėjai	Kartai
1.	Maitinimo paslaugos (pietūs)	-	-	4	252	6	251
2.	Aprūpinimas maisto produktais	52	101	42	60	48	142
3.	Aprūpinimas drabužiais, avalyne	50	20	61	33	70	16
4.	Skalbimas	14	21	-	-	47	152
5.	Asmens higiena ir priežiūra	14	32	-	-	8	28
6.	Transporto paslaugos	18	27	11	260	22	280
<b>Iš viso:</b>		<b>148</b>	<b>201</b>	<b>118</b>	<b>605</b>	<b>199</b>	<b>869</b>

4 lentelė

## Bendrųjų socialinių paslaugų išlaidos (tūkst. Eur) 2022 metais

Eil. Nr.	Bendrosios socialinės paslaugos	Paslaugų gavėjai	SB lėšos	Pajamų įmokos
1.	Maitinimo paslaugos	4	3.6	-
2.	Skalbimas, asmens higiena ir priežiūra	-	0,34	0.25
3.	Sociokultūrinė veikla	173	0.66	-
<b>Iš viso:</b>		<b>177</b>	<b>4.6</b>	<b>0.25</b>

2022 metais pajamų įmokos už suteiktas šias bendrąsias socialines paslaugas sudarė 250,0 Eur, tai 5.3 proc. šių paslaugų išlaidų.

### 3.1.2. Informavimo ir konsultavimo, tarpininkavimo ir atstovavimo paslaugų gavėjai 2022 metais

Paslaugos pavadinimas	Paslaugų gavėjai	Kartai
Informavimas ir konsultavimas	1229	1797
Tarpininkavimas ir atstovavimas	31	139

### 3.1.3. Transporto paslaugos.

2022 metais pagrindiniai transporto paslaugų gavėjai buvo senyvo amžiaus asmenys – 14 (63.6 proc.), neįgalūs asmenys – 8 (36.4 proc.). Specialiuoju transportu pagrinde naudojami asmenys gyvenantys mieste.

### Transporto paslaugų išlaidos 2022 metais

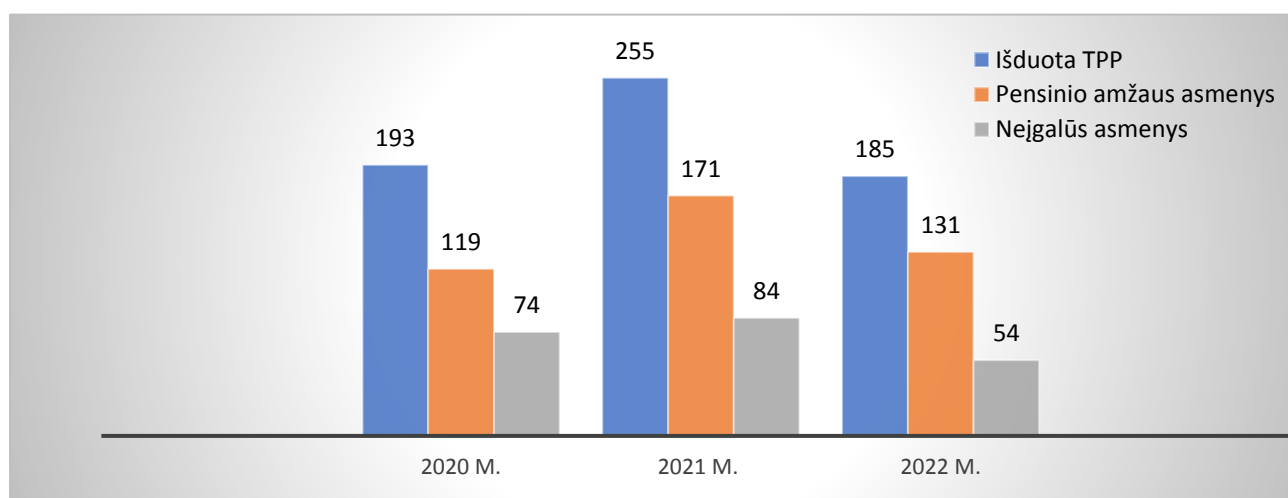
	Išlaidos (tūkst. Eur)		Pajamų įmokos už suteiktas paslaugas
	Viso	SB lėšos	
Transporto paslaugos	22.5	22.5	0.32

### 3.1.4. Aprūpinimas techninės pagalbos priemonėmis

**Aprūpinimas techninės pagalbos priemonėmis** – tai visiškai arba iš dalies kompensuojamų techninės pagalbos priemonių (bet kokio neįgalųjų naudojamo specialaus ar standartinio gaminio, įrankio, įrangos ar techninės sistemos, padedančios išvengti, kompensuoti, sumažinti arba pašalinti sutrikusių funkcijų įtaką sveikatos būklei, asmens savarankiškumui, ugdymuisi, darbinei veiklai) skyrimas.

2022 metais užregistruoti 185 prašymai techninės pagalbos priemonėms gauti.

### Techninės pagalbos priemonių gavėjų skaičius pagal socialines grupes 2020-2022 m.



Didžioji dauguma techninės pagalbos priemonių neįgaliesiems skiriama nemokamai. Didžiąją asortimento dalį sudaro judėjimo techninės pagalbos priemonės: neįgaliųjų vežimėliai (universalus tipo, palydovo), vaikščiojimo lazdelės, vaikščiojimo rėmai, vaikštynės, alkūniniai bei pažastiniai ramentai, vonios suoliukai, dušo kėdės, tualetinės kėdutės, paaukštintos tualetų sėdynės, reguliuojamos lovos, čiužiniai praguloms išvengti bei antgaliai lazdoms, ramentai.

Su visais priemonės gaunančiais klientais yra sudaromos panaudos sutartys, pagal kurias neįgalieji išsipareigoja grąžinti jiems nebereikalingas priemones.

7 lentelė

#### **Aprūpinimas techninės pagalbos priemonėmis 2020-2022 metai**

<b>Rodikliai</b>	<b>2020</b>	<b>2021</b>	<b>2022</b>
Gauta prašymų techninės pagalbos priemonei gauti	193	255	185
Nepatenkinta prašymų	-	-	-
Išduota techninės pagalbos priemonių	193	255	185
Išduota naujų techninės pagalbos priemonių	184	184	148
Pakartotinai naudojamoms techninės pagalbos priemonėms	9	71	37
Sudaryta sutarčių dėl TPP naudojimo	193	255	185

### **3.2. Programa „Socialinių paslaugų efektyvinimas“**

#### **3.2.1. Specialiosios socialinės paslaugos**

Specialiosios socialinės paslaugos yra visuma paslaugų, teikiamų asmeniui (šeimai), kurio gebėjimams savarankiškai rūpintis asmeniniu (šėimos) gyvenimu ir dalyvauti visuomenės gyvenime ugdyti ar kompensuoti bendrųjų socialinių paslaugų nepakanka. Specialiųjų socialinių paslaugų tikslas – grąžinti ir ugdyti asmens (šėimos) gebėjimus pasirūpinti savimi ir integruotis į visuomenę ar tenkinti asmens gyvybinius poreikius teikiant kompleksinę pagalbą. Specialiosios socialinės paslaugos teikiamos socialinių paslaugų įstaigose ir asmens namuose. Paslaugų teikimo trukmė / dažnumas priklauso nuo asmens (šėimos) socialinių paslaugų poreikio.

Trakų globos ir socialinių paslaugų centre teikiamos tokios specialiosios socialinės paslaugos asmens namuose:

##### **3.2.1.1. Socialinė priežiūra (pagalba į namus)**

Asmens namuose teikiamos paslaugos, padedančios asmeniui (šeimai) tvarkytis buityje, rūpintis asmeniniu gyvenimu ir dalyvauti visuomenės gyvenime, šėimos nariams, prižiūrintiems asmenis su negalia, senyvo amžiaus asmenis, turėti laikiną atokvėpį. Paslaugų gavėjai – suaugę asmenys su negalia ir jų šėimos, senyvo amžiaus asmenys ir jų šėimos, kiti asmenys ir šėimos (laikiniai dėl ligos ar kitų priežasčių savarankiškumo netekę asmenys). Paslaugų teikimo dažnumas priklauso nuo konkrečios paslaugos ir nuo individualaus asmens (šėimos) tos paslaugos poreikio.

Paslaugas 2022 m. gavo 87 paslaugų gavėjai. Pagalbą į namus 2022 m. teikė vidutiniškai 14 socialinio darbuotojo padėjėjų. Vienam darbuotojui vidutiniškai tenka apie 5 pagalbos į namus gavėjai. Pagalbą į namus koordinavo Pagalbos į namus tarnybos vadovas.

**3.2.1.2. Socialinė globa ir integrali pagalba** (socialinės globos ir slaugos) asmens namuose paslaugos. Tai yra visuma paslaugų, kuriomis asmeniui teikiama kompleksinė, nuolatinės specialistų priežiūros reikalaujanti pagalba. Paslaugų gavėjai – suaugę asmenys su negalia, senyvo amžiaus asmenys. Socialinės globos teikimo trukmė priklauso nuo asmenų, jų poreikio paslaugoms.

Paslaugas 2022 m. gavo 46 paslaugų gavėjai. Integralios pagalbos paslaugas teikė vidutiniškai 22 socialinio darbuotojo padėjėjai ir 9 slaugytojo padėjėjai. Vienam darbuotojui vidutiniškai 2 integralios pagalbos paslaugų gavėjai. Paslaugų teikimą koordinavo Socialinės globos asmens namuose tarnybos vadovas, vyriausias socialinis darbuotojas, slaugytoja.

### **3.2.1.3. Dienos socialinė globa institucijoje**

Visuma paslaugų, kuriomis asmeniui teikiama kompleksinė, nuolatinės specialistų priežiūros reikalaujanti pagalba dienos metu institucijoje (dienos socialinės globos centre). Paslaugų gavėjai – jaunuoliai su sunkia kompleksine negalia, suaugę asmenys su sunkia negalia. Paslaugas gavo 6 paslaugų gavėjai. Dienos socialinės globos paslaugas institucijoje teikė vidutiniškai 1 socialinis darbuotojas ir 3 socialinio darbuotojo padėjėjai. Vienam darbuotojui vidutiniškai per mėnesį tenka 1.5 paslaugų gavėjo. Paslaugų teikimą koordinavo Dienos socialinės globos tarnybos vadovas.

### **3.2.1.4. Laikinojo atokvėpio paslaugos.**

2022 m. dėl šių paslaugų teikimo prašymų negauta.

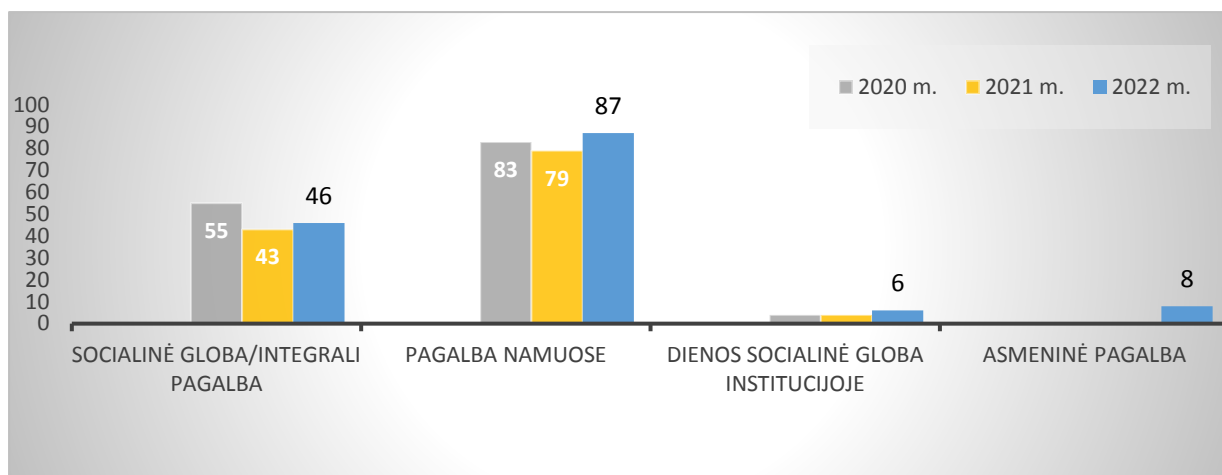
### **3.2.1.5. Asmeninės pagalbos paslaugos.**

Asmeninis asistentas, tai individuali pagalba kurią gali gauti visi neįgalieji, kuriems šis poreikis bus nustatytas, neatsižvelgiant į amžių, negalios sunkumą ar pobūdį. Asmeninės pagalbos poreikis vertinamas individualiai ir nustatomas vieneriems metams pagal socialinės apsaugos ir darbo ministro nustatytą tvarką.

Paslaugas gavo 8 paslaugų gavėjai. Asmeninės pagalbos paslaugas teikė 6 asmeniniai asistentai. Vienam darbuotojui vidutiniškai per mėnesį tenka 0.75 paslaugų gavėjo. Paslaugų teikimą koordinavo socialinis darbuotojas.

2022 metais specialiąsias socialines paslaugas gavo 147 asmenys, tame skaičiuje 87 asmenys pagalbos į namus paslaugas, 46 asmenys integralios pagalbos (socialinės globos ir slaugos) namuose paslaugas ir 6 asmenys gavo dienos socialinės globos paslaugas institucijoje. Asmeninės pagalbos paslaugas gavo 8 paslaugų gavėjai. Laikinojo atokvėpio paslaugos teikiamos nebuvo, kadangi paslaugų gavėjai dėl šios paslaugos nesikreipė. Lyginant su 2021 metais, bendras specialiųjų socialinių paslaugų gavėjų skaičius keitėsi nežymiai. (žr. 3 paveikslą).

## Specialiųjų socialinių paslaugų gavėjai 2020-2022 metais



2022 metais specialiosiomis socialinėmis paslaugomis pasinaudojo 147 asmenys, iš jų: 103 asmenys (70.0 proc.) gyvenantys mieste ir 44 asmenys (30.0 proc.) gyvenantys kaime, specialiąsias socialines paslaugas gavo 13 (8.8 proc.) vyrų ir 134 (91.2 proc.) moterys.

8 lentelė

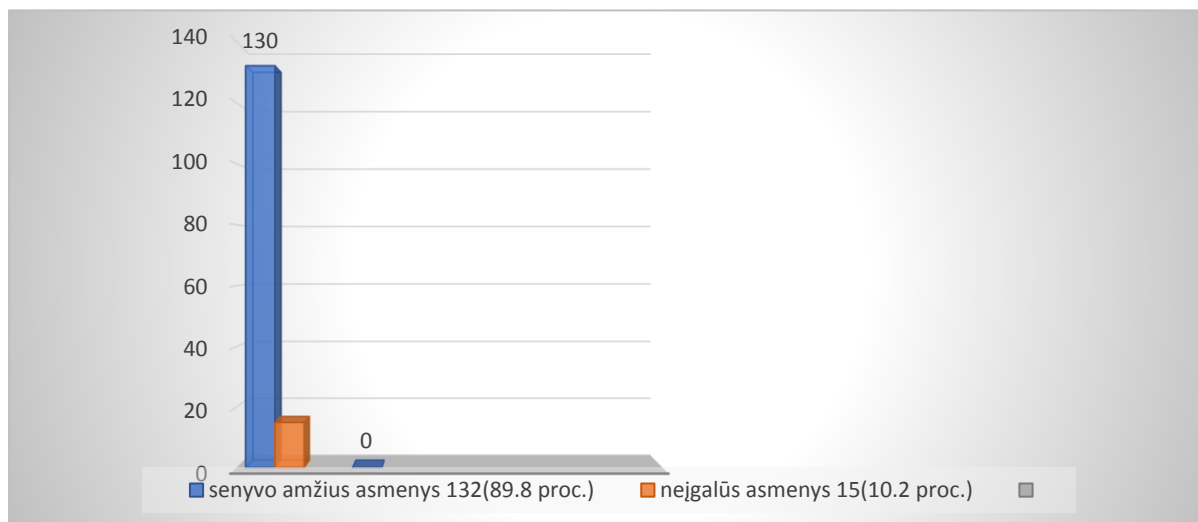
## Specialiųjų socialinių paslaugų gavėjai pagal seniūnijas 2020-2022 metais

Seniūnijos	Gavėjai									
	Socialinė globa namuose/integrali pagalba (socialinė globa ir slauga) namuose			Pagalba į namus			Dienos socialinė globa institucijoje			Asmeninė pagalba
	2020	2021	2022	2020	2021	2022	2020	2021	2022	2022
Aukštadvario	5	4	4	-	-	-	-	-	-	-
Lentvario	17	12	10	23	20	23	3	3	4	1
Onušio	3	1	-	-	-	-	-	-	-	-
Paluknio	3	3	1	5	4	6	-	-	-	-
Rūdiškių	6	5	4	20	17	17	-	-	-	1
Senujų Trakų	6	5	5	4	7	7	-	-	-	-
Trakų	15	13	22	31	31	34	1	1	2	6
<b>Iš</b>	<b>55</b>	<b>43</b>	<b>46</b>	<b>83</b>	<b>79</b>	<b>87</b>	<b>4</b>	<b>4</b>	<b>4</b>	<b>8</b>

Pagrindiniai specialiuųjų socialinių paslaugų gavėjai yra senyvo amžiaus asmenys – 132 (89.8 proc.) ir neįgalūs asmenys – 15 (10.2 proc.) (žr. 4 pav.)



### Specialiųjų socialinių paslaugų gavėjų pasiskirstymas pagal socialines grupes 2022 metais



Iš viso – 147 paslaugų gavėjai

9 lentelė

### Integralios pagalbos (socialinės globos ir slaugos) namuose paslaugų gavėjai 2022 metais

Eil. Nr.	Rodikliai	Faktinis įvykdymas		
		Iš viso	Tame skaičiuje:	
			Vyrai	Moterys
1.	Integralios pagalbos paslaugų namuose gavėjų skaičius, <b>viso</b>	46	8	38
	Tame skaičiuje:	<b>39</b>	4	35
	1.1. Senyvo amžiaus asmenys			
	1.2. Darbingo amžiaus asmenys su negalia	<b>4</b>	4	3
2.	Integralios pagalbos namuose paslaugų skaičius, <b>viso</b>	<b>23782</b>	x	x
	Tame skaičiuje:			
	2.1. socialinės globos namuose	<b>21709</b>	x	x
	2.2. slaugos namuose	<b>2073</b>	x	x

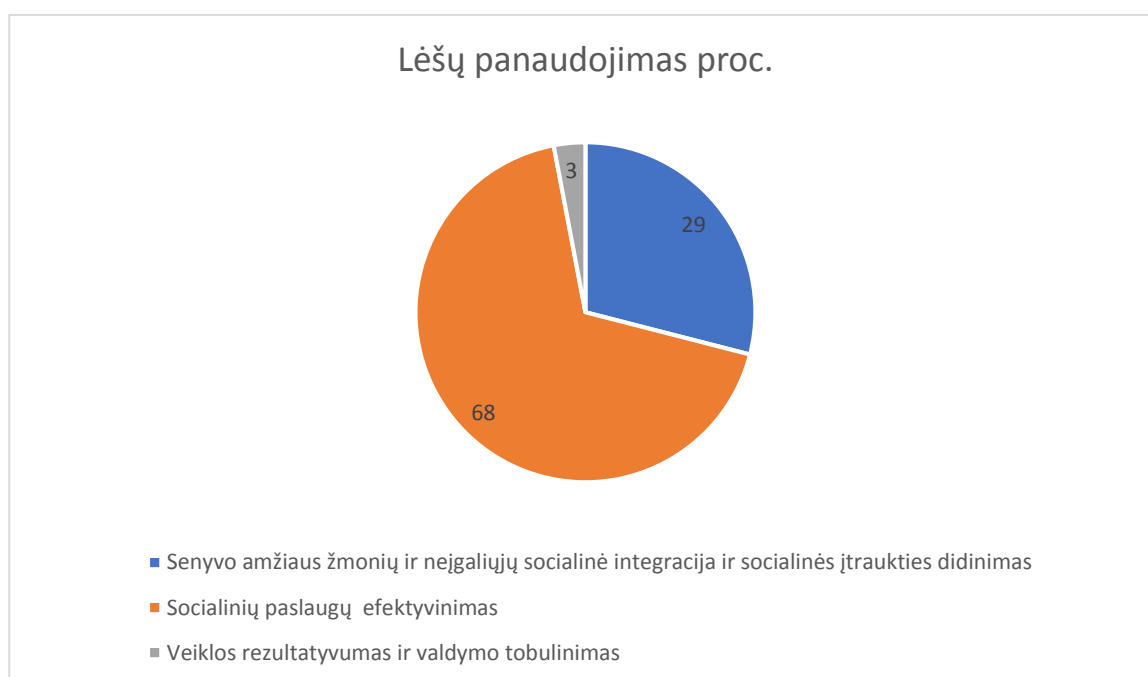
2022 metais specialiosioms socialinėms paslaugoms panaudota **644.3 tūkst. Eurų**. Socialinės globos namuose/integralios pagalbos (socialinės globos ir slaugos) namuose paslaugoms panaudota 322.5 tūkst. Eur Valstybės biudžeto lėšų ir 25.5 tūkst. Eur ESSF lėšų, Dienos socialinė globos institucijoje paslaugų teikimui 71.4 tūkst. Eur Valstybės biudžeto lėšų, Asmeninės pagalbos paslaugų teikimu. Pagalbos į namus paslaugoms panaudota– 215.6 tūkst. Eur Savivaldybės biudžeto lėšų. (žr. 10 lentelę).

## Specialiųjų socialinių paslaugų išlaidos pagal paslaugų rūšis 2022 metais

Eil. Nr.	Specialiosios socialinės paslaugos	Išlaidos (tūkst. Eur)			PĮ
		VB	SB	ESFV	
1.	Socialinė globa/integrali pagalba (socialinė globa ir slauga) namuose	322.5	-	25.5	
2.	Pagalba į namus	-	215.6	-	
3.	Dienos socialinė globa institucijoje	71.4	-	-	
4.	Asmeninė pagalba	29.3	-	-	
<b>Iš viso:</b>		423.2	215.6	255	63.9

5 paveikslas

## Asignavimų 2022 metams paskirstymas pagal programas (proc.)

**3.2.2. Suteiktų socialinių paslaugų kokybės vertinimas.**

Siekiant išsiaiškinti paslaugų gavėjų pasitenkinimą teikiamomis paslaugomis buvo atlikta paslaugų gavėjų (jų šeimos narių) apklausa telefonu. Apklausos tikslas – išsiaiškinti ar teikiamos paslaugos patenkina paslaugų gavėjų poreikius bei nustatyti ar paslaugų gavėjams suteikiama reikalinga informacija apie paslaugų teikimo tvarką.

Analizuojant **socialinių paslaugų gavėjų požiūrį** į teikiamas paslaugas nustatyta, kad:

- socialinės paslaugos namuose paslaugų gavėjų vertinamos teigiamai, nes padeda užtikrinti asmens gyvybinius poreikius ir orumą nežeminančias gyvenimo sąlygas. Minėtų paslaugų svarba yra itin didelė ir šias paslaugas reiktų teikti dažniau ir platesnio paslaugų komplekto;
- kai paslaugos teikiamos taip, kaip paslaugų gavėjas tikisi, jos vertinamos teigiamai, jaučiamas pasitenkinimas;

- paslaugų gavėjų bendravimas su paslaugas teikiančiomis darbuotojomis vertinamas palankiai, santykiečiai apibūdinami kaip šilti, o darbuotojų kompetencija – kaip pakankama atliekamam darbui;
- paslaugų gavėjams labai svarbūs yra santykiečiai su paslaugas teikiančiomis darbuotojomis, todėl ypač svarbios darbuotojų asmeninės savybės ir tarpusavio su klientais santykiečiai.

2022 metais dauguma apklaustųjų **paslaugų gavėjų artimųjų** teigia, kad, pradėjus teikti paslaugas, pasikeitė tiek jų artimųjų, ganančių paslaugas namuose, tiek jų pačių gyvenimo kokybė. Artimieji laiku pamaitinti, jaučiasi saugesni ir ramesni, ne tokie vieniši. Tai žinodami paslaugų gavėjų artimieji gali toliau aktyviai dalyvauti darbo rinkoje, jaučiasi ramūs dėl artimųjų, gaunančių paslaugas. Pasidalijus atsakomybėmis su paslaugas teikiančiais darbuotojais, artimiesiems lieka daugiau laiko sau ir savo šeimų poreikių tenkinimui. Didžioji dalis pagalbos į namus paslaugų gavėjų artimųjų yra patenkinti teikiamų paslaugų kokybe, tačiau išsakydami savo pastabas/pageidavimus minėjo, kad norėtų, jog artimuosius lankytų tie patys darbuotojai, būtų teikiama daugiau paslaugų.

Tyrimo rezultatai rodo, jog teikiamų paslaugų kokybė priklauso nuo daugelio veiksnių, susijusių su darbuotojų kompetencija, sudarytomis darbo sąlygomis, valstybės politika ir skiriamu finansavimu. Taip pat labai svarbu ir būtina stiprinti bendradarbiavimą tarp institucijų/organizacijų, taip užtikrinant teikiamų paslaugų kompleksiskumą.

Akcentuojama, kad paslaugų gavėjų gyvenimo kokybė nuo paslaugų teikimo pradžios teigiamai pasikeitė. Pastebima tendencija, kad paslaugų teikimo kokybė įstaigoje gerėja.

### **3.3. Programa „Veiklos rezultatyvumas ir valdymo tobulinimas“.**

#### **3.3.1. Socialinis darbas**

Socialinis darbas yra profesinė veikla, kuri įgalina žmones, šeimas, bendruomenes ir visuomenę spręsti tarpusavio santykių ir socialines problemas, skatindama socialinę kaitą, gerindama gyvenimo kokybę ir stiprindama solidarumą bei socialinį teisingumą. Dirbant socialinį darbą siekiama padėti asmeniui, šeimai spręsti savo socialines problemas pagal jų galimybes ir jiems dalyvaujant, nežeidžiant žmogiškojo orumo ir didinant jų atsakomybę, pagrįstą asmens, šeimos ir visuomenės bendradarbiavimu. Socialinių darbuotojų profesinė veikla daro įtaką pokyčiams visuomenėje, žmonių tarpusavio santykių sprendimui. Socialinės srities darbuotojai dirba su negalia turinčiais žmonėmis, senoliais, socialinę riziką patiriančiomis šeimomis ar įvairių priklausomybių turinčiais gyventojais ir kitais žmonėmis, patekusiais į sudėtingas gyvenimiškas situacijas. Socialiniam darbuotojui labai svarbu sugebėti užmegzti ryšį su žmogumi, įgyti jo pasitikėjimą ir padėti jam pačiam surasti tinkamiausius problemų sprendimo būdus. Siekdami teikti kokybiškas socialines paslaugas, socialiniai darbuotojai privalo dirbti komandoje su įvairių sričių specialistais. Dirbant šį darbą reikalingos specifinės žinios, kad atitiktų realių žmonių poreikius. Dažniausiai sprendžiant problemas, susiduriama su skirtingais

asmenimis, ir skirtingomis situacijomis, kuriose reikia vis naujesnių žinių, pasirengimo. Todėl iš socialinių darbuotojų reikalaujama dažnai kelti kvalifikaciją, vykdomi įvairūs mokymai.

11 lentelė

### Socialinio darbo veiklos rodikliai 2020 - 2022 metais

Eil. Nr.	Socialinio darbo veiklos rodikliai	2020	2021	2022
1.	Naujų paslaugų teikimo bylų sudarymas	34	25	38
2.	Paslaugų teikimo sutarties sudarymas	34	25	42
3.	Paslaugų teikimo sutarties pakeitimo sudarymas	9	8	20
4.	Individualaus socialinės globos plano rengimas	40	40	46
5.	Lankymasis asmens namuose	166	109	346
7.	Buities ir gyvenimo sąlygų patikrinimo akto surašymas	12	5	7
8.	Socialinių paslaugų (pagalbos į namus) poreikio vertinimas	17	15	21
9.	Socialinės globos poreikio vertinimas	7	10	5
10.	Atvejo (problemos) sprendimas	48	38	27
11.	Sudaryta SDP darbo grafikų	461	338	244
12.	Bendradarbiavimas įstaigomis ir organizacijomis	127	114	110

### 3.3.2. Socialiniai darbuotojai ir socialinių paslaugų srities darbuotojai

Socialinį darbą gali dirbti tik socialiniai darbuotojai ir tik jie turi tokią funkciją. Visi kiti specialistai, kurie prisideda prie socialinių paslaugų teikimo yra įvardijami kaip socialinių paslaugų srities darbuotojai. Dirbti socialiniu darbuotoju gali asmenys, kurie yra įgiję socialinio darbo kvalifikacinį (profesinio bakalauro, bakalauro, magistro) laipsnį arba iki 2014 m. gruodžio 31 d. įgijo kitą kvalifikacinį (profesinio bakalauro, bakalauro, magistro) laipsnį ir turi socialinio darbuotojo kvalifikaciją

Visi Trakų globos ir socialinių paslaugų centro socialiniai darbuotojai turi aukštąjį universitetinį socialinio darbo išsilavinimą, praktinių įgūdžių ir specialių profesinių socialinio darbo žinių. Trys įstaigos socialiniai darbuotojai yra atestuoti ir įgijo antrą kvalifikacinę kategoriją. Visi socialinio darbuotojo padėjėjai yra išklause 40 ak./val. socialinio darbo pagrindų kursą ir atitinka teisės aktais keliamus kvalifikacinius reikalavimus.

12 lentelė

### Socialinių paslaugų srities darbuotojai

Socialinių paslaugų srities darbuotojų pareigybių skaičius			Socialinių darbuotojų proc. nuo visų socialinių paslaugų srities darbuotojų
Viso	Socialiniai darbuotojai	Individualios priežiūros darbuotojai	
62.7	4	58.7	6.4

## IV SKYRIUS

### ĮSTAIGOS VEIKLOS ORGANIZAVIMAS

Įstaiga, organizuodama savo veiklą, vadovaujasi Lietuvos Respublikos norminiais aktais, Trakų rajono savivaldybės institucijų norminiais aktais, Trakų globos ir socialinių paslaugų centro nuostatais, įstaigos vidaus tvarkos taisyklėmis ir kitais teisės aktais.

Trakų globos ir socialinių paslaugų centro darbo laikas nustatytas taip, kad būtų patogų įvairioms klientų grupėms. Įstaiga dirba nuo 7.00 val. iki 17.00 val., be pietų pertraukos.

Įstaigos veikla organizuojama vadovaujantis direktoriaus patvirtintais strateginiais ir metiniais veiklos planais, kitais planavimo dokumentais, kurie yra skelbiami Trakų globos ir socialinių paslaugų centro interneto tinklalapyje.

Iki kiekvienų metų kovo 1 d. parengiama įstaigos metinė veiklos ataskaita ir pateikiama Trakų rajono savivaldybės Tarybai tvirtinti.

Siekiant užtikrinti veiklos organizavimo efektyvumą ir operatyvumą, įstaigoje periodiškai organizuojami darbuotojų pasitarimai, kuriuose aptariami veiklos vykdymo, organizaciniai, ūkiniai ir kt. klausimai.

#### **4.1. Nuostatai ir veiklos licencijos**

Nauja Trakų globos ir socialinių paslaugų centro nuostatų redakcija patvirtinta Trakų rajono savivaldybės tarybos 2019 m. vasario 21 d. sprendimu Nr. S1E-12.

Teisės aktais nustatyta tvarka Trakų globos ir socialinių paslaugų centrui išduotas higienos pasas ir veiklos licencijos:

- įstaigos asmens sveikatos priežiūros licencija (2013 m. vasario 28 d. Nr. 3489), pagal kurią TGSPC suteikta teisė verstis asmens sveikatos priežiūros veikla ir teikti slaugos – bendruomenės slaugos paslaugas;
- licencija socialinei globai teikti (2014 m. balandžio 3 d. Nr. L000000068), pagal kurią suteikta teisė teikti socialinės globos suaugusiems asmenims su negalia ar senyvo amžiaus asmenims namuose paslaugas.
- licencija Institucinė socialinė globa (dienos) vaikams su negalia, suaugusiems asmenims su negalia, senyvo amžiaus asmenims (2019 m. vasario 20 d. Nr. L000000804)
- leidimas – higienos pasas (2019 m. birželio 4 d. Nr.(12-6)12.12.), ambulatorinių asmens sveikatos priežiūros įstaigų veiklai.

#### **4.2. Veiklos administravimas**

Įstaigos tarnybos savo darbą organizuoja, vadovaujantis Trakų rajono savivaldybės tarybos patvirtintais įstaigos nuostatais. Įstaigoje įkurtos trys tarnybos: Pagalbos asmens namuose tarnyba,

Socialinės globos ir slaugos asmens namuose tarnyba bei Dienos socialinės globos institucijoje tarnyba. Tarnybų darbą organizuoja tarnybų vadovai, vadovaudamiesi direktoriaus patvirtintais Tarnybų nuostatais ir darbuotojų pareigybių aprašymais, kuriuos jie parengia ir pateikia direktoriui tvirtinti. Tarnybų vadovai yra atsakingi už jų padaliniams pavestų funkcijų vykdymą, teikiamų paslaugų kokybę, ataskaitų apie paslaugų teikimą rengimą, už kitų vienkartinį direktoriaus pavedimų vykdymą.

Saugodamas savo klientų, darbuotojų bei jų artimųjų sveikatą nuo pavojaus užsikrėsti infekciniais susirgimais bei siekdamas užtikrinti tinkamą darbo organizavimą įstaigoje bei siekiant nenutraukti paslaugų teikimo asmens namuose:

Trakų globos ir socialinių paslaugų centras ir 2022 m. nuosekliai vykdė priemones:

- darbuotojai nuolat aprūpinami asmenės apsaugos bei dezinfekcinėmis priemonėmis;
- darbuotojai aprūpinti darbo drabužiais bei avalyne;
- įstaigos darbuotojai buvo aprūpinti visomis reikalingomis priemonėmis darbui nuotoliniu būdu;

Per ataskaitinį laikotarpį atliktas eilinis įstaigos darbuotojų veiklos vertinimas.

Norint efektyviai valdyti įstaigos funkcionavimą nuolat rengiami nauji ir tobulinami ankstesni įstaigos veiklą reglamentuojantys vidaus norminiai dokumentai:

- parengta ir pateikta Trakų rajono savivaldybės Tarybai 2021 m. įstaigos veiklos ataskaita;
- parengtas TGSPC Mokėjimo už socialines paslaugas tvarkos aprašas;
- parengta TGSPC Darbuotojų samdymo ir išsaugojimo politika;
- patvirtinta nauja Trakų globos ir socialinių paslaugų centro valdymo struktūra;
- Asmeninės pagalbos poreikio nustatymo ir asmeninės pagalbos teikimo tvarkos aprašas;
- patvirtintas Trakų globos ir socialinių paslaugų centro sąskaitų planas;
- TGSPC Nuotolinio darbo tvarkos aprašas;
- Trakų globos ir socialinių paslaugų centro Socialinių paslaugų srities darbuotojų veiklos vertinimo tvarkos aprašas;
- Įstaigos 2023 m. veiklos planas;
- Įstaigos administracijos darbuotojų veiklos užduotys 2023 metams;
- TGSPC kvalifikacijos tobulinimo planas 2023 metams;
- Dokumentacijos planas 2023 metams;
- TGSPC 2023 m. viešųjų pirkimo planas.
- Parengti 36 įsakymai įstaigos veiklos organizavimo klausimais.
- Parengti 49 įsakymai personalo klausimais.
- Parengti 548 įsakymai socialinių paslaugų organizavimo klausimais
- Parengti 58 raštai įvairioms įstaigoms

## Įstaigos veiklą reglamentuojantys rodikliai 2020-2022 metais

Eil. Nr.	Veiklą reglamentuojantys rodikliai	2020	2021	2022
1.	Veiklos organizavimo įsakymai, <i>viso</i>	738	591	633
	Tame skaičiuje:			
	- įstaigos veiklos organizavimas;	49	34	36
	-socialinių paslaugų organizavimas	507	409	548
	- personalo valdymas (darbuotojų priėmimas, atleidimas ir kt.)	182	148	49
2.	Gauti įvairaus pobūdžio raštai	76	73	61
	Išsiųsti įvairaus pobūdžio raštai	65	92	58
3.	Socialinių paslaugų teikimo sutartys, papildomi susitarimai, <i>viso</i>	24	21	42
	Tame skaičiuje			
	-integralios pagalbos (socialinės globos ir slaugos) namuose paslaugų teikimo sutartys;	9	5	15
	- pagalbos namuose paslaugų teikimo sutartys	17	15	25
	-dienos socialinės globos institucijoje paslaugų teikimo sutartys	-	1	2
4.	Išrašyta piniginių kvitų	1234	1297	1134
5.	Atlikta viešųjų pirkimų	11	9	8

## 4.3. Žmogiškieji ištekliai

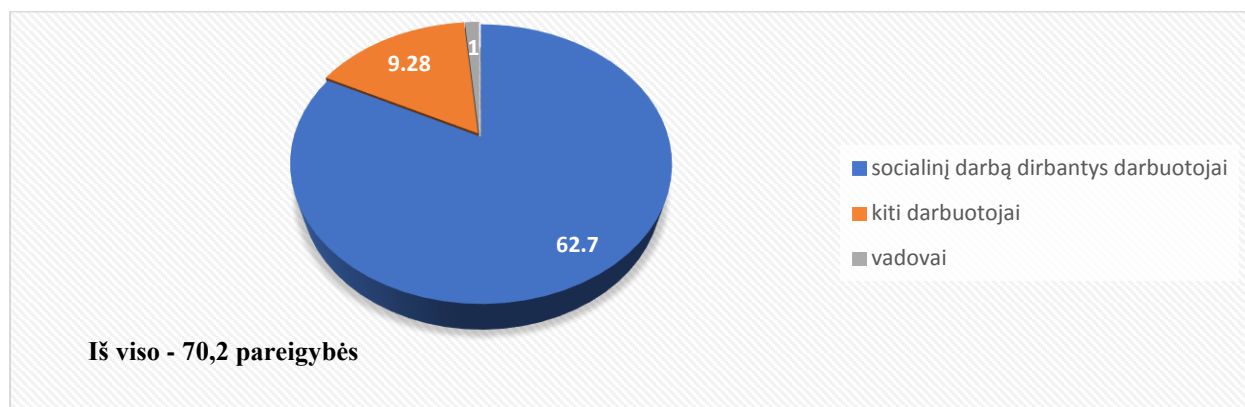
Trakų rajono savivaldybės tarybos 2022 m. vasario 23 d. sprendimu Nr. S1E-2 patvirtinta didžiausia leistina tarnybinių koeficientų suma 199.0, iš jų padaliniui vaikams ir jaunuoliams su fizine negalia Lentvario mieste -20.75 koeficiento.

Nustatytas didžiausias leistinas pareigybių, finansuojamų iš savivaldybės biudžeto lėšų, skaičius – 29,0 iš valstybės biudžeto lėšų finansuojamos 32 pareigybės, ir 9,2 pareigybės ES struktūrinių fondų. Iš viso patvirtinta – 70.2 pareigybės, dirba 67 darbuotojai.

Įstaigoje socialinių paslaugų srityje dirba 89,3 proc. (62.7 pareigybės) visų darbuotojų, vadovai (1) – 1,42 proc., kiti darbuotojai – 9.28 proc. (6.5 pareigybės). Tiesiogiai su socialinių paslaugų gavėjais dirba socialinio darbuotojo padėjėjai ir slaugytojo padėjėjai – 82,5 proc. (56,7 pareigybės) visų darbuotojų.

Įstaigoje talkininkauja ir savanoriai. 2022 m. buvo sudarytos 3 naujos savanorystės sutartys.

## Darbuotojų pasiskirstymas pagal pareigybių grupes 2022 metais



14 lentelė

## Pareigybės ir jų skaičius 2022 metais

Eil. Nr.	Pareigybės pavadinimas	Pareigybių skaičius	Iš jų finansuojama:		
			SB lėšomis	VB lėšomis	ES SF lėšomis
1.	Direktorius	1	1	-	
2.	Programų koordinatorius	1	1	-	
3.	Finansininkas	1	1	-	
4.	Tarnybų vadovai	2,5	2,5		
5.	Vyr. socialinis darbuotojas	2	1	1	
6.	Socialinis darbuotojas	2,5	1	1	
7.	Socialinio darbuotojo padėjėjas	43	14	30	
8.	Slaugytojas	1	1	-	1,5
9.	Slaugytojo padėjėjas	7,7	-		7,7
10.	Specialistas personalo ir archyvo klausimais	1	1	-	
11.	Specialistas TPP klausimais	1	1	-	
12.	Psichologas	0,25	0,25		
13.	Užimtumo specialistas	0,25	0,25		
14.	Kineziterapeutas	0,5	0,5		
15.	Vairuotojas	1,5	1,5		
16.	Ūkvedys	0,5	0,5		
17.	Valytojas	0,5	0,5		
18.	Darbininkas	1	1		
<b>Iš viso</b>		<b>70,2</b>	<b>29</b>	<b>32</b>	<b>9,2</b>

15 lentelė

## Darbuotojų kaita Trakų globos ir socialinių paslaugų centre 2022 metais

Pareigybių skaičius (etatai 2022-01-01)	Darbuotojų skaičius (2022-12-31)	Priimta darbuotojų		Nutrauktos darbo sutartys	
		Skaičius	Proc. nuo visų darbuotojų skaičiaus	Skaičius	Proc. nuo visų darbuotojų skaičiaus
70,2	67	15	22.4	14	21.0



#### 4.4. Profesinė kompetencija

Pagalba į namus, socialinė globa/integrali pagalba (socialinė globa ir slauga) namuose bei dienos socialinė globa institucijoje – tai specifinės paslaugos, reikalaujančios komunikavimo tiek su klientais bei jų artimaisiais, tiek tarp kolegų. Socialiniams darbuotojams, teikiantiems ir administruojantiems socialines paslaugas, būtina turėti socialinio darbo ir kitų teorinių žinių bei praktinių įgūdžių. Ypatingai svarbu gilinti žinias socialinės ir profesinės kompetencijų srityse. Siekiant suteikti reikalingų žinių apie bendravimo ir konfliktų valdymo ypatumus, biologines, psichologines, materialines senyvo amžiaus ir darbingo amžiaus asmenų su negalia problemas, pagerinti komandinį darbą, integralios pagalbos kokybę ir efektyvumą, Trakų globos ir socialinių paslaugų centro darbuotojai nuolat ugdo savo profesinę kompetenciją dalyvaudami mokymuose, seminaruose.



Vienas seminaras socialinio darbuotojo padėjėjams ir slaugytojo padėjėjams buvo surengtas įstaigos patalpose. 2022 m. 11 individualios priežiūros darbuotojų išklausė privalomą 40 val. kursą individualios priežiūros darbuotojams. Kituose seminaruose (personalo valdymo, viešųjų pirkimų, buhalterinės apskaitos ir kt.) kvalifikaciją kėlė 10 darbuotojų. (žr. 16 lentelę).

16 lentelė

#### Darbuotojų profesinės kvalifikacijos kėlimas 2020-2022 metais

Metai	Profesinės kompetencijos kėlimas	
	Mokymų (renginių) skaičius	Darbuotojų, dalyvavusių kvalifikacijos kėlimo renginiuose, skaičius
2020	18	49
2021	14	14
2022	11	21

#### **4.5. Įstaigos prisidėjimas prie pagalbos Ukrainos karo pabėgėliams.**

2022 m. prasidėjus kariniams veiksams Ukrainoje, Trakų globos centras prisidėjo prie Trakų rajono savivaldybės pagalbos karo pabėgėliams. 41 asmeniui neatlygintinai buvo suteiktos patalynės skalbimo paslaugos 152 kartus. Buvo teikiama aprūpinimo drabužiais ir avalyne pagalba, baldais, namų apyvokos reikmenimis. Įstaigoje įdarbintos trys Ukrainos pilietės.

#### **4.6. Viešieji pirkimai**

Viešieji pirkimai Trakų globos ir socialinių paslaugų centre vykdomi vadovaujantis aktualiomis teisės aktų redakcijomis, reglamentuojančiomis viešuosius pirkimus bei 2017 m. rugpjūčio 14 d. direktoriaus įsakymu Nr. TV1-365 patvirtintu Mažos vertės pirkimų tvarkos aprašu. Viešieji pirkimai atliekami vadovaujantis patvirtintu Viešųjų pirkimų planu. 2022 m. atlikta 8 mažos vertės pirkimų.

#### **4.7. Priešgaisrinė sauga, darbų sauga, sveikatos sauga.**

Priešgaisrinė ir darbų sauga Trakų globos ir socialinių paslaugų centre vykdomos vadovaujantis LR įstatymais. Centre yra patvirtintos darbuotojų saugos ir sveikatos instrukcijos, priešgaisrinės saugos instrukcijos, pirmosios pagalbos suteikimo ir kiti dokumentai susiję su sauga.

Sudaryta sutartis su Trakų pirminės sveikatos priežiūros centru „Dėl darbuotojų privalomojo sveikatos tikrinimo“ ir apmokėta už įstaigos darbuotojų sveikatos patikrinimą. Darbuotojai įstaigos lėšomis paskiepyti nuo gripo. Visi įstaigos darbuotojai apdrausti nuo nelaimingų atsitikimų.

#### **4.8. Dalyvavimas komisijose, darbo grupėse**

Trakų globos ir socialinių paslaugų centro direktorius ir darbuotojai dalyvauja įvairiose savivaldybės Tarybos bei administracijos direktoriaus sudarytose komisijose.

- Socialinių paslaugų skyrimo ir vertinimo komisijos darbe;
- Neveiksnių asmenų būklės peržiūrėjimo komisijos darbe.

#### **4.9. Asmens gebėjimo pasirūpinti savimi ir priimti kasdienes sprendimus vertinimas**

Trakų globos ir socialinių paslaugų centras vykdo asmens, kurį teismo prašoma pripažinti neveiksniu tam tikroje srityje ar ribotai veiksniumi tam tikroje srityje, gebėjimo pasirūpinti savimi ir priimti kasdienes sprendimus savarankiškai ar naudojantis pagalba konkrečioje srityje, Trakų rajono savivaldybėje vertinimą. 2022 m. Trakų rajono apylinkės teismui buvo pateiktos 28 išvados.

#### **4.10. Psichosocialinės rizikos vertinimas bei mobingo darbe prevencija.**

Siekiant išsiaiškinti psichologinio smurto darbe apraiškas, atliktas psichosocialinių rizikos veiksnių vertinimas bei numatytas prevencinių priemonių organizavimas ir įgyvendinimas.

## 4.11. Veiklos sklaida

### Išorinės komunikacijos priemonės

Trakų rajono savivaldybės internetinėje svetainėje [www.trakai.lt](http://www.trakai.lt) savivaldybės gyventojai informuojami apie Trakų globos ir socialinių paslaugų centro veiklą ir vykdomus projektus.

Trakų globos ir socialinių paslaugų centro internetinė svetainė [www.tgspc.lt](http://www.tgspc.lt) reprezentuojama visa vykdoma veikla ir jos rezultatai. Kasmet centro svetainėje apsilanko vis daugiau unikalių lankytojų.

Laikraštyje „Trakų žemė“ ir Trakų rajono savivaldybės interneto svetainėje [www.trakai.lt](http://www.trakai.lt) paskelbta:

- kvietimas „Trakų globos ir socialinių paslaugų centras Tarptautinės pagyvenusių žmonių dienos proga kviečia nemokamai pasivaišinti kava“;
- sveikinimais pagyvenusių žmonių dienos proga;
- sveikinimas socialinio darbuotojo dienos proga;

### Vidinės komunikacijos priemonės

- **Elektroninis paštas.** Trakų globos ir socialinių paslaugų centro darbuotojų kontaktai pateikti [www.tgspc.lt](http://www.tgspc.lt) internetinėje svetainėje.

- **Metinė ataskaita** už praėjusius 2022 metus, kurios rengime dalyvauja visi įstaigos specialistai, leidžia kiekvienam darbuotojui gauti informaciją apie kitų įstaigos darbuotojų metų veiklą, pasiektus rezultatus.

- **Pasitarimai,** svarbi vidinės komunikacijos dalis, kuriuose aptariami Trakų globos ir socialinių paslaugų centro administracijos organizaciniai ir kiti klausimai, dalinamasi darbo patirtimi ir naujausia informacija socialinių paslaugų ir socialinio darbo tobulinimo klausimais.

- **Seminarai, mokymai.** Centro darbuotojai, kiek leidžia finansinės galimybės, dalyvauja įvairiuose šalies ir savivaldybės lygmeniu organizuojamuose seminaruose, konferencijose, pasitarimuose. Seminarai ir mokymai darbuotojams yra rengiami ir įstaigos patalpose.

- **Šventės, tradicijos.**

- 2022 metais Pagyvenusių žmonių dienos proga senjorai buvo nemokamai vaišinami kava ir arbata kavinėje „AJ šokoladas“.

- Visi paslaugų gavėjai prieš Kalėdas aplankyti jų namuose ir pasveikinti su šventėmis, įteiktos simbolinės dovanėlės.

- Metų bėgyje buvo sveikinami paslaugų gavėjai, sulaukę jubiliejinių gimtadienių.

- **Bendradarbiavimas.** Vykdydamas veiklą Trakų globos ir socialinių paslaugų centras bendradarbiauja su Trakų rajono savivaldybės administracijos Socialinės paramos skyriumi, Trakų Švč. Mergelės Marijos Apsilankymo bažnyčia, Trakų seniūnija, Trakų pirminės sveikatos priežiūros centru, Onuškio palaikomojo gydymo ir slaugos ligonine, Vilniaus užimtumo tarnybos

Trakų skyriumi, Trakų viešąja biblioteka, Trakų miesto mokyklomis, Trakų švietimo centru, Lietuvos pensininkų sąjungos „Bočiai“ Trakų bendrija, Trakų rajono neįgaliųjų draugija, Trakų Neįgaliųjų užimtumo centru, Čižiūnų socialinių paslaugų centru, Lietuvos sutrikusio intelekto žmonių globos bendrija „Viltis“, Labdaros fondu „Gerumo projektai“, Maisto banku ir kt. 2022 m. pasirašytos naujos bendradarbiavimo sutartys su UAB „InMedica“ UAB, „Addere“, VšĮ Trakų ligoninė.

#### **4.12. Asignavimų įstaigos veiklai organizuoti panaudojimas**

Buhalterinė apskaita 2022 metais buvo vykdoma vadovaujantis viešojo sektoriaus apskaitos ir atskaitomybės standartais (VSAFAS), bei kitais teisės aktais, reglamentuojančiais biudžetinės įstaigos buhalterinę apskaitą. Įstaigoje naudojama buhalterinės apskaitos sistema BIUDŽETAS VS, FINALGA.

#### **Trakų globos ir socialinių paslaugų centro finansavimo šaltiniai:**

- savivaldybės biudžeto lėšos;
- valstybės biudžeto lėšos;
- įstaigos gautos lėšos (paslaugų gavėjų mokestis – specialiosios lėšos),
- ES struktūrinių fondų finansinė parama projektams įgyvendinti;

17 lentelė

#### **Programos „Veiklos rezultatyvumas ir valdymo tobulinimas“ asignavimų panaudojimas**

<b>Asignavimai (tūkst. Eurų)</b>	<b>Patvirtinti asignavimai</b>	<b>Panaudoti asignavimai</b>	<b>Asignavimų panaudojimas proc.</b>
<b>Iš viso asignavimų programai</b>	<b>272.6</b>	<b>272.6</b>	<b>100</b>
Iš jų pagal finansavimo šaltinius:			-
1. Valstybės biudžeto lėšos			
2. Savivaldybės biudžeto lėšos	212.6	212.6	100
3. Pajamų įmokos	60.0	60.0	100

## V. SKYRIUS

### IŠVADOS

#### 5.1. Vidinės ir išorinės aplinkos stiprybės ir silpnybės

VIDINIAI VEIKSNIAI	
Stiprybės	Silpnybės
<ul style="list-style-type: none"> <li>○ darbuotojų sukaupta darbinė patirtis</li> <li>○ aukšta darbuotojų kompetencija</li> <li>○ aukšta teikiamų socialinių paslaugų kokybė (įgytos asmens sveikatos priežiūros ir socialinės globos namuose licencijos bei Institucinės socialinės globos (dienos) vaikams su negalia, suaugusiems asmenims su negalia, senyvo amžiaus asmenims)</li> <li>○ vykdomas projektas „Integruotų socialinės globos ir slaugos namuose paslaugų plėtra Trakų rajono savivaldybėje“</li> <li>○ veiklos organizavimo privalumas - kompleksinė pagalba savivaldybės gyventojams teikiama iš vienos institucijos</li> <li>○ geri bendradarbiavimo santykiai su kitomis institucijomis savivaldybėje, šalyje ir užsienyje</li> <li>○ nuoseklus rajono visuomenės informavimas apie vykdomą veiklą</li> <li>○ racionalus finansinių ir žmogiškųjų išteklių naudojimas</li> <li>○ teikiama kita pagalba (maitinimo, maisto produktais, savanorių veikla ir pan.)</li> </ul>	<ul style="list-style-type: none"> <li>○ riboti įstaigos veiklai organizuoti skiriami finansiniai ištekliai, reikšmingai įtakojantys gyventojų socialinių paslaugų poreikių tenkinimą;</li> <li>○ darbuotojų (socialinio darbuotojo ir slaugytojo padėjėjų), galinčių vairuoti transporto priemones, trūkumas;</li> <li>○ patalpų, techninės pagalbos priemonių laikymui, suaukotų drabužių bei avalynės sandėliavimui stygius, nepakankamai geros darbo sąlygos ir aplinka;</li> <li>○ darbuotojų (ypač individualios priežiūros darbuotojų) nepakankamas darbo užmokestis</li> <li>○ dėl nuolatinių kainų augimo mažėjantis gavėjų mokumas už paslaugas</li> </ul>
IŠORINAI VEIKSNIAI	
Grėsmės	Galimybės
<ul style="list-style-type: none"> <li>○ bendrųjų socialinių paslaugų teikimo apribojimai dėl paskelbtos ekstremalios situacijos;</li> <li>○ riboti veiklos finansavimo ištekliai</li> <li>○ neigiami ekonominės situacijos ar teisinio reguliavimo pokyčiai, veikiantys socialinės pagalbos gavėjus</li> <li>○ kvalifikuotų specialistų darbo rinkoje pritraukimo (paieškos) problema</li> <li>○ savalaikės informacijos iš kitų institucijų trūkumas</li> </ul>	<ul style="list-style-type: none"> <li>○ paslaugų kokybės gerinimas,</li> <li>○ projekto „Integruotų socialinės globos ir slaugos namuose paslaugų plėtra Trakų rajono savivaldybėje“ tęstinumo užtikrinimas</li> <li>○ naujų paslaugų diegimas savivaldybėje.</li> <li>○ naujų metodų ir formų taikymas socialinio darbo procese</li> <li>○ darbuotojų profesinės kompetencijos ir kvalifikacijos kėlimas</li> <li>○ savivaldybės gyventojų socialinių paslaugų poreikio tenkinimas</li> <li>○ partnerystės plėtojimas su nevyriausybinėmis organizacijomis</li> <li>○ rėmėjų paieška ir pritraukimas teikiant paramą skurstantiems asmenims.</li> </ul>

## **5.2. Išvados**

1. Demografinio senėjimo pokyčiai lemia socialinių paslaugų poreikio didėjimą.
2. Lyginant su 2020 – 2021 m. savivaldybėje teiktomis socialines paslaugomis, pastebima, kad socialinės priežiūros (pagalbos į namus) paslaugų apimtys didėjo, dienos socialinės globos paslaugų dėl objektyvių priežasčių apimtys mažėjo.
3. Trakų globos ir socialinių paslaugų centras ieško efektyvesnių socialinių paslaugų organizavimo ir teikimo būdų.
4. Įstaigos veiklos organizavimo privalumas - kompleksinė pagalba savivaldybės gyventojams teikiama iš vienos institucijos.
5. Siekiant efektyvesnio socialinių paslaugų organizavimo, būtina investuoti į socialinių darbuotojų kvalifikacijos kėlimą.

## **5.3. Planuojamos prioritetinės kryptys**

1. Integralios pagalbos (socialinės globos ir slaugos) namuose paslaugų savivaldybėje teikimas.
  2. Patekimo į skurdą ir socialinę atskirtį prevencija, mažas pajamas gaunančioms ir socialiai pažeidžiamoms gyventojų grupėms lygių galimybių gauti socialines paslaugas ir kitokio pobūdžio socialinę pagalbą, užtikrinimas. Bendrųjų socialinių paslaugų teikimą socialinę atskirtį patiriantiems asmenims plėtojimas.
  3. Socialinių paslaugų plėtra, vystant laikinojo atokvėpio paslaugų teikimą asmenims nuo 14 iki 29 metų Lentvario padalinyje, asmeninės pagalbos paslaugas.
  4. Efektyvus ribotų materialinių išteklių naudojimas, užtikrinant socialinių paslaugų srityje dirbančių darbuotojų apsauga nuo užkrečiamųjų ligų, socialines garantijas, darbuotojų motyvacijos ir darbo sąlygų gerinimas.
  5. Savanorių įtraukimas į bendrą socialinių paslaugų teikimo sistemą.
  6. Trakų globos ir socialinių paslaugų centro veiklos viešinimas.
-